



amazon.fr

SFR

dlsi[®]
Interim-CDB-CDI



SFR SPORT

SPALDING

RMC
INFO TALK SPORT



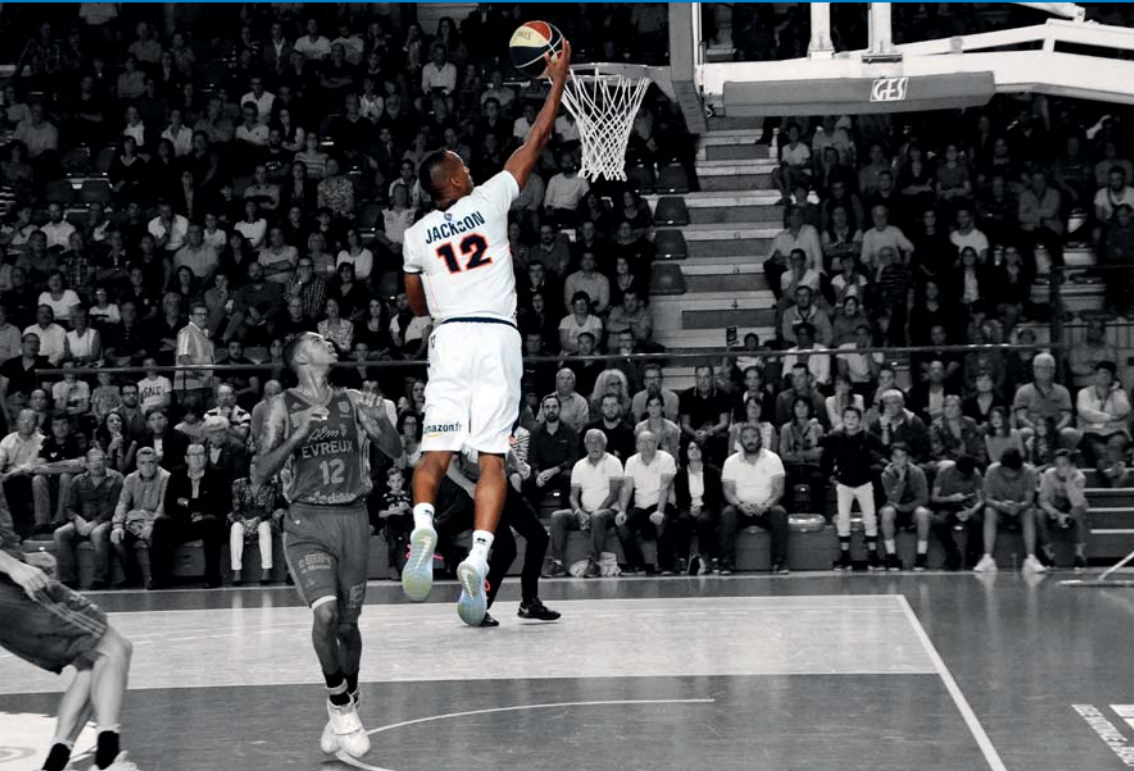
soir DE match



3^e journée - Vendredi 27 octobre à 20h00



ROANNE vs AIX-MAURIENNE



Respectons l'environnement. Ne jetez pas ce programme dans la salle ou sur la voie publique. Merci !

CASÉO
MENUISERIES

NEUF
RENOVATION

www.caseo-maison.com

*3 enseignes de spécialistes,
sur un même site*

Carrélia
Créateur d'ambiances
www.carrélia.com

PROVIBAT Matériaux

24 allée Paul Forge - ZI de Beaucueil - RIORGES - 04-77-44-07-50



COACH
PLUVY
Laurent
44 ans / FRA



ASSISTANT
BOIRE
Maxime
34 ans / FRA



5
VILLE
Thomas
Arrière / 1,89 m
22 ans / FRA



8
NYAKUNDI
Robert
Ailier/intérieur / 2,03 m
28 ans / USA/KEN



9
CAVALLO
Clément
Ailier / 2,00 m
27 ans / FRA



14
BRUN
Pierre
Intérieur / 2,09 m
21 ans / FRA



15
BRUN
Mathieu
Arrière / 1,95 m
18 ans / FRA



11
WILLIAMS
Jason
Ailier / 1,98 m
34 ans / USA



10
TANGHE
Alexis
Pivot / 2,07 m
27 ans / FRA



13
JETTIC
Nicolas
Pivot / 2,05 m
30 ans / SER-BOS



7
KEITA
Mathis
Meneur / 1,92 m
25 ans / FRA



12
JACKSON
David
Meneur/Arrière / 1,95 m
31 ans / USA

L'ADVERSAIRE

AIX-MAURIENNE

PETIT POUGET EN MISSION

Il s'en est fallu de peu qu'Aix-Maurienne redescende en Nationale 1 au printemps dernier, un an après son retour en Pro B ! Le club savoyard avait entamé la dernière journée du précédent exercice dans la position d'un reléguable, mais un incroyable alignement des planètes lui avait permis de conserver sa place dans l'antichambre. Avec le plus petit budget de la division (1,5 M€), l'AMSB est programmé pour se battre pour le maintien. C'est sans doute à la Halle de Marlioz que leur avenir se jouera, mais les hommes de Fabien Romeyer - débarqué cet été à Aix-les-Bains - se verraient bien réaliser quelques coups à l'extérieur, après avoir accroché Fos à Parsemain en Leaders Cup puis Nancy à Gentilly en ouverture du championnat. La science défensive du coach stéphanois n'est plus à démontrer !





ASSISTANTS
GUIBERT
Ludovic
40 ans / FRA



CROS
Julien
23 ans / FRA



COACH
ROMEYER
Fabien
40 ans / FRA



11
WILLIAMS
Akeem
Meneur / 1,78 m
26 ans / GBR



6
SWEETNEY
Devin
Arrière/Ailier / 1,98 m
30 ans / USA



5
GASTON
Rashid
Pivot / 2,06 m
23 ans / USA



10
ATAMNA
Karim
Arrière / 1,96 m
36 ans / FRA



12
DOMINIQUE
Marvin
Intérieur / 2,01 m
25 ans / USA



4
SUHARD
Hugo
Meneur / 1,84 m
25 ans / FRA



7
NOEL
Gide
Intérieur / 1,98 m
24 ans / FRA



8
TURAM-ULLIEN
Tony
Arrière / 1,90 m
23 ans / FRA



9
MENDY
Kevin
Ailier / 2,00 m
25 ans / FRA



13
CORRE
Kevin
Intérieur / 2,03 m
32 ans / FRA



15
NKOUNKOU
Karl-David
Pivot / 2,04 m
24 ans / CGO

LE JOUEUR À SUIVRE

AKEEM WILLIAMS CONNAÎT LA CHANSON

1,78 m, comme Jimmal Ball : on parle bien d'un meneur de petite taille, mais cela n'a rien de péjoratif pour Akeem Williams ! Il est le bon coup réalisé par Aix-Maurienne cet été. Un joueur US qui entre dans le quota de joueurs Bosman (passeport britannique), acclimaté aux joutes de la Pro B (deux saisons à Charleville-Mézières entre 2014 et 2016) et soucieux de briller après une première expérience délicate dans l'élite à Hyères-Toulon. En Savoie, Akeem Williams apporte sa large palette sur les deux postes à l'arrière : vivacité, créativité, agressivité vers le cercle et shoot extérieur de bonne facture. C'est à Roanne qu'il a réalisé la meilleure évaluation de sa carrière (30), le 24 janvier 2015 sous le maillot de l'Étoile Charleville avec 24 points, 4 passes et 3 rebonds.



© F. Pietrak

ENTRETIEN AVEC...

DAVID JACKSON

Depuis combien de temps es-tu à Roanne ?

C'est ma première saison ici. Avant, j'ai fait deux saisons à Boulazac. J'adore la France, c'est un beau pays. Les gens sont cool. J'aime bien être ici.

Que penses-tu de votre cohésion d'équipe ?

Il y a une vraie cohésion. Tout le monde se donne à fond, c'est important pour former une équipe soudée. Nous avons la chance de pouvoir nous entraîner chaque jour. Pour ma part j'aime travailler toujours plus pour m'améliorer.

Es-tu satisfait de ton début de saison ? Que penses-tu pouvoir apporter à l'équipe ?

Je pense que ça va, mais je peux faire mieux. Je prends mes marques petit à petit et je vais tout faire pour donner mon maximum lors de chaque match. De mon côté, j'espère apporter... mon leadership. Je suis capable d'adopter une attitude positive dans des moments difficiles et de l'agressivité quand c'est nécessaire. Clément est un très bon capitaine et beaucoup de joueurs de l'équipe sont des leaders.

Comment arrives-tu à rester motivé après une défaite ?

Je dirais que c'est plus facile de rester motivé après une défaite qu'après une victoire. Après une victoire, c'est plus simple de se détendre, on a atteint l'objectif. Quand tu perds, tu te re mets en question. Je me dis que je dois m'entraîner plus, tirer plus. Ça me met vraiment le "feu" pour gagner le match d'après. Je n'aime pas rester sur un échec alors je suis toujours motivé après une défaite.

Quels sont les meilleurs moments de ta carrière ?

J'ai remporté le championnat de Slovaquie il y a 8 ans. Je crois qu'il n'y a pas de meilleur sentiment que de gagner un championnat. Puis durant la série de Playoffs à Boulazac en 2015, nous avons fait un très bon match. J'avais inscrit 28 points dans un match où toute ma famille était venue me voir.



Retrouvez
Clement Cavallo
en dédicace d'après match
À la boutique

Les Journées de l'Arbitrage 2017
du 20 au 30 octobre



PACK DUO

chorale + chorale

VS CHARLEVILLE
MEZIERES

+

VS VICHY
CLERMONT

VENDREDI 3 NOVEMBRE 2017
20H ▲ HALLE A. VACHERESSE

MARDI 7 NOVEMBRE 2017
20H ▲ HALLE A. VACHERESSE

CHAMPIONNAT 

1/32^e COUPE DE FRANCE 

PROFITEZ D'UNE OFFRE EXCEPTIONNELLE POUR CES DEUX RENCONTRES
(Tarifs normaux sur Charleville-Mézières et Tarif unique sur Vichy-Clermont)

Du 1^{er} au 31 octobre 2017

FÊTE de la SALLE DE BAINS

**AU FIL DU
bain**
1^{er} RÉSEAU D'EXPERTS
SALLE DE BAINS
aufildubain.fr



SALLE D'EXPOSITION

Du lundi au vendredi
9h00 à 12h00 - 14h00 à 18h30
Le samedi 9h00 à 12h00



04 76 89 92 90

Place Diderot - ROANNE

* Voir conditions en magasin. Offre valable du 1^{er} au 31 octobre 2017.

NATIONALE 3

LES ESPOIRS EN COUPE DE LA LIGUE

La Nationale 3 fait relâche ce week-end, place à la Coupe de la Ligue du Lyonnais pour les Espoirs de la Chorale ! Tombeurs de Vaulx-en-Velin au tour précédent (69-63), les hommes de Jordan Bernard reçoivent à nouveau une équipe de leur poule de NM3, Décines, ce samedi à 20 heures au Palais des Sports. Leur motivation devrait être décuplée puisque l'organisation du Final Four de la compétition a été confiée à la Chorale de Roanne ! Il aura lieu les 25 et 26 novembre à la Halle André-Vacheresse.

LE FIL DE LA SAISON

Journée	Date	Match	Score	Top-marqueur	Pts
1	13.10.2017	ÉVREUX	87-72	Jesse WILLIAMS	0
2	20.10.2017	@ DENAIN	90-88	David JACKSON	24
3	27.10.2017	AIX-MAURIENNE			
4	03.11.2017	CHARLEVILLE-MÉZIÈRES			
5	10.11.2017	@ NANTES			
6	17.11.2017	@ CAEN BASKET CALVADOS			
7	01.12.2017	BLOIS			
8	08.12.2017	@ FOS PROVENCE BASKET			
9	16.12.2017	@ POITIERS			
10	19.12.2017	LE HAVRE			
11	22.12.2017	@ LILLE			
12	27.12.2017	SAINT-CHAMOND			
13	13.01.2018	@ NANCY			
14	16.01.2018	UJAP QUIMPER 29			
15	20.01.2018	@ ORLÉANS			
16	26.01.2018	VICHY-CLERMONT			
17	02.02.2018	@ ROUEN			
18	06.02.2018	DENAIN			
19	09.02.2018	@ AIX-MAURIENNE			
20	02.03.2018	@ CHARLEVILLE-MÉZIÈRES			
21	06.03.2018	NANTES			
22	10.03.2018	CAEN BASKET CALVADOS			
23	17.03.2018	@ BLOIS			
24	20.03.2018	FOS PROVENCE BASKET			
25	27.03.2018	POITIERS			
26	31.03.2018	@ LE HAVRE			
27	06.04.2018	LILLE			
28	13.04.2018	@ SAINT-CHAMOND			
29	24.04.2018	NANCY			
30	28.04.2018	UJAP QUIMPER 29			
31	04.05.2018	ORLÉANS			
32	08.05.2018	@ VICHY-CLERMONT			
33	11.05.2018	ROUEN			
34	18.05.2018	@ ÉVREUX			

CLASSEMENT			MATCHES			POINTS			MOYENNE	
Équipes	%		MJ	V	D	Pour	Contre	GAP	Pour	Contre
1	Orléans	100	2	2	0	164	137	1.1971	82.0	68.5
2	Blois	100	2	2	0	157	132	1.1894	78.5	66.0
3	Roanne	100	2	2	0	177	160	1.1063	88.5	80.0
4	Lille	100	2	2	0	136	119	1.1429	68.0	59.5
5	Quimper	100	2	2	0	149	143	1.0420	74.5	71.5
6	Saint-Chamond	50	2	1	1	152	137	1.1095	76.0	68.5
7	Denain	50	2	1	1	179	172	1.0407	89.5	86.0
8	Nancy	50	2	1	1	144	142	1.0141	72.0	71.0
9	Aix-Maurienne	50	2	1	1	129	129	1.0000	64.5	64.5
10	Nantes	50	2	1	1	160	162	0.9877	80.0	81.0
11	Fos-sur-Mer	50	2	1	1	149	152	0.9803	74.5	76.0
12	Poitiers	50	2	1	1	162	169	0.9586	81.0	84.5
13	Caen	50	2	1	1	138	148	0.9324	69.0	74.0
14	Le Havre	0	2	0	2	142	149	0.9530	71.0	74.5
15	Vichy-Clermont	0	2	0	2	146	165	0.8848	73.0	82.5
16	Rouen	0	2	0	2	143	163	0.8773	71.5	81.5
17	Evreux	0	2	0	2	144	168	0.8571	72.0	84.0
18	Charleville-Mézières	0	2	0	2	134	158	0.8481	67.0	79.0

RÉSIDENCE RETRAITE BALBIGNY



33 bis, rue du 8 mai 1945
42510 BALBIGNY
Tel : 04 77 27 28 54
balbigny@orpea.net

Un lieu de vie privilégié pour le bien-être de nos aînés
Alliant confort hôtelier, convivialité et soins de qualité

- › Une restauration gourmande,
- › Des équipes professionnelles et bienveillantes à votre écoute,
- › Des animations et des ateliers thérapeutiques.



ORPEA
RÉSIDENCES

la vie continue avec nous

101st ROANNE



Où que vous soyez,
écoutez les matchs de la
CHORALE sur
smartphone
avec l'APPLI ACTIV.

 App Store
 Google Play

Vivez chaque soir de match en direct
avec les commentaires de
Fabien Zaghini



activ
RADIO

activradio
.com



menu
chorale



MENU BEST OF BIG MAC **11€**
+ 1 PLACE CHORALE



**ROUEN - BLOIS**
VENDREDI 27 OCTOBRE À 20H30**OÙ SITUER L'ADA ?**

Qualifiée facilement en Leaders Cup et à 2-0 en championnat, l'ADA Blois effectue un excellent début de saison. Blois est compétitif, c'est une certitude. À quel point ?

Une qualification pour les Playoffs, manquée d'un rien l'an dernier, l'ADA terminant à une 9^e place habituellement qualificative mais cette fois éliminatoire compte tenu de la victoire de Roanne en Leaders Cup Pro B, sera sans doute l'objectif de l'ADA cette saison. Pourtant, avec les départs de 7 de ses 9 joueurs les plus performants à l'évaluation, dont Lamayn Wilson, Frank Turner et Florent Tortosa, la transition vers cette redoutable 2^e saison dans une division ne paraissait pas simple. Le Mensuel Basket, par exemple, ne classait le club qu'à la 12^e place dans ses prédictions, derrière Rouen (10^e), son hôte ce soir. Mais les différentes greffes opérées cet été semblent prendre à merveille, et Blois est allé gagner à Évreux malgré l'absence de Benjamin Monclar et des renforts étrangers en demi-teinte.

55%
ROUEN**ROANNE - AIX-MAURIENNE**
VENDREDI 27 OCTOBRE À 20H00

On parierait bien que Laurent Pluvy préfère de très loin le scénario de ce début de saison, pourtant commencé par deux revers initiaux en Leaders Cup, à celui de la saison dernière (4-0 et +25 points d'écart moyen dans cette même compétition). Parce que l'essentiel est de bien débiter le championnat, ce qu'a fait la Chorale en enchaînant deux belles victoires face à Évreux (+15) et à Denain (90-88) le week-end dernier.

65%
ROANNE**LE HAVRE - ÉVREUX**
VENDREDI 27 OCTOBRE À 20H00

Cinquième des 16 derbies normands de la saison (hors playoffs de Leaders Cup et d'accession), en comptant les 2 Rouen - Le Havre et les 2 Évreux - Caen ayant eu lieu déjà. Mais celui-ci est d'importance, puisque le STB et l'ALM, tous deux pourtant brillants et qualifiés en Leaders Cup, sont à OV-2D en championnat. Évreux a été battu à Roanne (-15) puis par Blois (-9), alors que les Havrais ont subi deux revers à l'extérieur (à Quimper et Poitiers).

55%
LE HAVRE**LILLE - POITIERS**
VENDREDI 27 OCTOBRE À 20H00

Le LMBC, en difficulté en Leaders Cup (1V-3D face à Rouen et Le Havre), a plutôt très bien commencé sa saison en championnat en s'imposant d'abord face à Caen (+15) puis dans la difficile Halle Bouloche de Saint-Chamond (69-71) samedi dernier. Lille s'appuie sur un "quatuor étranger majeur", tous entre 13 et 16,5 d'évaluation, mais peine encore à leur trouver des rotations JFL performantes, notamment à l'intérieur où Taccoen et Gombault souffrent.

60%
LILLE



CHARLEVILLE-MÉZIÈRES - FOS PROVENCE BASKET

VENDREDI 27 OCTOBRE À 20H00



L'ÉTOILE POUR FAIRE PÂLIR L'ÉTOILE...

Malgré ses 38 ans, Tariq Kirksay devrait être l'une des attractions de la saison, comme l'a démontré son premier match face à Nantes. Charleville, toujours fanny, devra le contenir pour remporter sa 1^{ère} victoire de la saison...

Quatre défaites en Leaders Cup Pro B. Puis deux revers (-17 à Saint-Chamond et -7 à Aix-Maurienne), certes à l'extérieur, mais face aux deux clubs que le magazine *Basket* plaçait aux deux dernières places dans ses prédictions de la saison. Des renforts étrangers arrivés tardivement (Anderson et Nikolic) puis remplacés très rapidement (par Khalid Hart et Michael Carey). Voilà qui fait mauvais genre pour un club classé 5^e la saison dernière. Des choses qui arrivent... Mais il va falloir réagir vite, et la venue de Fos à la Caisse d'Épargne Arena n'est pas l'idéal pour se requinquer. Surtout que Fos a (enfin) intégré Tariq Kirksay, finalement Bosman plutôt que JFL, à son groupe. Et ce bon vieux Tariq (38 ans), a encore des jambes, comme en témoigne son presque quadruple-double face à Nantes : 10 points, 7 rebonds, 9 passes, 7 steals et 2 contres. Attention, Charleville a un polyvalent dans ses locaux !

60%
CHARLEVILLE-
MÉZIÈRES



CAEN BASKET CALVADOS - UJAP QUIMPER 29

VENDREDI 27 OCTOBRE À 20H00



Avant le lancement de la saison, tout le monde semblait regarder avec confiance les deux promus de N1, le mensuel *Basket* classant même Caen à la 7^e place de ses pronostics (16^e pour Quimper, soit "maintenu"). Mais une Leaders Cup difficile pour les deux clubs (0V-4D) avait semé quelques doutes. Bien sûr, difficile de s'avancer encore sur le niveau du CBC (1V-1D) et de Quimper (2-0), mais l'UJAP par exemple, victorieuse du Havre puis à Clermont, a marqué des points.

60%
CAEN



ORLÉANS - DENAIN

MERCREDI 29 NOVEMBRE À 20H30



Vainqueur autoritaire lors des deux premières journées (+18 contre Vichy-Clermont, +9 à Rouen), l'OLB est pour le moment bien dans son tableau de marche. Sommerville (fracture du pouce) et McAlarney confirment qu'ils sont surdimensionnés à ce niveau, et Miralem Halilovic sort d'un match à 25 points et 9 rebonds le week-end dernier. Mais attention à Denain, certes battu à domicile par Roanne samedi dernier, mais qui est allé gagner à Nancy en Leaders Cup...

60%
ORLÉANS



VICHY-CLERMONT - NANTES

VENDREDI 27 OCTOBRE À 20H30



Après sa très douloureuse saison 2016-17 (14^e, mais une victoire au-dessus de la descente), avec trois coaches différents à sa tête, Vichy-Clermont aspire à un exercice 2017-18 plus serein. Pour le moment, (1V-3D en Leaders Cup, 0-2 après deux journées de Pro B), les Auvergnats ne sont pas très bien partis. La venue de Nantes, qui compte parmi les favoris pour la montée mais vient de subir un gros revers à Fos (-13), sera un bon test.

55%
VICHY-CLERMONT



NANCY - SAINT-CHAMOND

SAMEDI 28 OCTOBRE À 20H00



On sait le SLUC, perturbé par les blessures de DaShaun Woods (out pour encore plusieurs semaines) et Brynton Lemar pendant la préparation, loin d'être encore affûté. Mais la défaite à Caen (88-83), il y a huit jours, a fait mal. Car il convient pour le SLUC de ne pas trop laisser de plumes en l'absence de Wood. Victoire impérative, donc, face à Saint-Chamond, battu par Lille le week-end dernier, car un difficile déplacement à Fos se profile.

70%
NANCY

LNB
LIGUE NATIONALE DE BASKET

All Star game

PARIS

29 DÉCEMBRE 2017

ACCOR HOTELS  ARENA



MATCH
ALL STARS

CONCOURS
DE DUNKS
DE TIRS À 3 PTS
DU MEILLEUR MENEUR

LES MEILLEURES
ANIMATIONS

© Conception : L'agence / Photo : J. de M. / E. / G. / G. / G.

PRIX DES PLACES DE 16€ À 67€
RÉSERVATION SUR ACCORHOTELSARENA.COM /
FRANCEBILLET.COM / TICKETMASTER.FR /
DIGITICK.COM / POINTS DE VENTE HABITUELS

Une organisation **SPORTPLUSCONSEIL**

ALLSTARGAME.FR   

NBA 2K18

amazon.fr



SFR SPORT

RMC
INFO TALK SPORT

CNEWS **Matin**

10

EXCELLENTE RAISON
DE SUIVRE LA PRO B !

Questions ou affirmations, voici ci-dessous dix excellentes raisons pour s'intéresser à l'antichambre de l'élite du basketball français dont le Championnat a commencé il y a deux semaines. D'autant que Le Portel l'an passé ou Bourg-en-Bresse cette saison, tendent à démontrer que le gap existant entre Pro A et Pro B est loin d'être abyssal...

1

Un jeu débridé, up-tempo qui laisse plus de place à la spontanéité...

La Pro A a la chance d'être très exposée à la télévision, grâce au contrat passé avec le groupe Altice. Trois matches hebdomadaires sur *SFR Sport 2*, une vingtaine de rencontres sur *Numéro 23* ou via Facebook l'an passé. Mais pour les fans de basket purs et durs, allez donc jeter un œil sur LNB.fr les vendredi et samedi soir. Toutes les rencontres de Pro B y sont diffusées en direct sur le Live des matches. Et que peut-on constater ? Certes, la Pro B manque parfois de très grands gabarits à l'intérieur. Ou parfois d'expérience et de roublardise quand il s'agit de vous verrouiller un écart. Mais honnêtement, quel bonheur, le plus souvent, d'y observer un jeu plus ouvert, spontané, débridé. Jeu direct et contre-attaques, qui certes parfois feraient s'arracher les cheveux à un Zeljko Obradovic ou un Bozidar Maljkovic en son temps, s'y développent quand même, bien plus qu'à l'étage au-dessus où contrôle et jeu sur demi-terrain sont plus la norme.

Cela se vérifie-t-il au niveau des moyennes de points marqués, qui flambent plus en Pro B qu'en Pro A ? Pas vraiment, pour être honnête. Sur les 5 dernières saisons cumulées, le nombre de points moyen marqués par les clubs de Pro A se situe à 76,046 par rencontre. Pourquoi aller si loin après la virgule ? Tout bêtement parce que les clubs de Pro B scorent en moyenne 76,031 points. L'écart entre les deux divisions se monte donc, sur 5 saisons, à 15 centièmes de points. Une brouille statistique qui ne confirme donc

pas cette pourtant très nette impression d'un jeu plus up-tempo. Mais forcément, l'élite dispose tout simplement d'un peu plus de "talents", donc d'adresse. En Pro A, toujours sur 5 saisons, on tire avec 1% de fiabilité en plus (46,5% contre 45,5%), ce qui fait que chaque équipe a besoin de prendre 2 tirs par match de plus pour atteindre cette même moyenne. Ajoutez à cela les balles perdues, elles aussi supérieures (13,6 en Pro A contre presque 15 en moyenne en Pro B), et vous vous retrouvez avec des matches de Pro B qui se jouent sur entre 7 et 8 possessions de plus que dans l'élite. Désolé pour ce petit exposé statistique que, promis, nous ne renouvelerons pas dans les points suivants, mais ces 7,5 possessions de plus par match représentent quand même 5% de jeu en plus. Dont acte.



La JL Bourg, Championne de France PRO B 2016/2017

2

Des jeunes pousses qui s'y rodent avant d'exploser...

Cela n'a pas toujours été vrai, car pendant longtemps, les clubs de Pro A hésitaient souvent à confier leurs plus brillantes pépites à des coaches de Pro B. De la même manière, certains jeunes joueurs, ou leurs agents, étaient sans doute un peu effrayés à l'idée de cette transition - souvent entre la case Centre Fédéral et Pro A -, pas si facile que cela à gérer. On imaginait de vieux briscards de Pro B, frustrés de ne pas avoir rejoint l'élite, attendre le couteau entre les dents la jeune star en devenir. Mais cette tendance a vite volé en éclats quand



Sekou Doumbouya (Poitiers)

les Adrien Moerman (Champion de France sans temps de jeu à Roanne, en 2006-07 qui passa par Nanterre et la Pro B l'année suivante, en y explosant, avant d'intégrer le cinq majeur d'Orléans en 2008-09), Evan Fournier (Nanterre en Pro B à 17 ans avant de rejoindre Poitiers, alors en Pro A, la saison suivante), ou encore Mam' Jaithe, MVP de la division avant ses 19 ans avec Boulogne (16,2 pts et 9,7 rbd), se

servirent avec succès de leur passage en Pro B pour atteindre ensuite les sommets en intégrant qui l'Euroleague, qui la NBA, ou encore les grosses cylindrées de Pro A. Plus près de nous, Yakuba Ouattara, qui craint le banc de Chalon, s'est servi d'une saison pleine à Denain et

des conseils de Jean-Christophe Prat pour intégrer Monaco, premier de la saison régulière en 2015-16, et y briller immédiatement (12,4 pts à 56% aux tirs). Même parcours pour les géants Fall, que ce soit Moustapha (2,18 m), aujourd'hui à Sakarya en Turquie, qui a patiemment appris à Poitiers puis Monaco avant d'exploser à Antibes puis surtout à Chalon la saison dernière (11,5 pts, 8,3 rbd et 2,0 contres). Ou son homonyme Yousoupha (2,21 m, Le Mans), que Coach Kunter refusait de faire jouer. Youss' a lui aussi effectué une étape en Pro B avec Poitiers (10,4 pts et 7 rbd l'an dernier), et se montre capable ensuite d'aligner les mêmes stats ou presque (10,4 pts à 77% de réussite et 6,0 rbd après 5 journées) à l'étape au-dessus dès l'année suivante, le tout dans une équipe toujours invaincue en Pro A.

Cette saison, on suivra donc de près les progrès de Sekou Doumbouya (2,03 m, pas encore 17 ans, Poitiers), Bastien Vautier (2,10 m, pas encore 19 ans, auteur de 9,0 pts et 10,5 rbd de moyenne sur les 2 premiers matches de la saison avec Caen), Assane Ndoye (2,02 m, 21 ans, prêt par Chalon à Blois), Antoine Wallez (2,05 m, 21 ans, Denain), Darel Poirier (2,07 m, 20 ans, Charleville en prêt depuis Cholet) ou encore Stéphane Gombault (2,04, 20 ans, Lille). Quelques-uns de ceux-là risquent fort de se retrouver très vite un (ou plusieurs pour Doumbouya) étage au-dessus. Profitions-donc bien de leur passage...

3

La découverte des bons US de demain...

Tim Blue, Martin Hermannsson, Jakim Donaldson, Frank Hassell, Youssou Ndoye et Zach Peacock. Tous font mieux que tenir la route en Pro A cette saison. Blue et Peacock étant même n°1 et 2 à l'évaluation parmi l'élite. Tous ont pour point commun d'être passés par la case Pro B, pendant trois saisons, même, pour l'intérieur de Bourg, Zach le "paon", sacré MVP de la division en 2014 (avec Boulogne) et 2017 (avec la JL), deux clubs qu'il a su placer dans l'ascenseur. Et les exemples de "Ricains" révélés en Pro B puis récupérés avec succès par des clubs de Pro A sont légion, comme Clevin Hannah (Evreux puis Nancy), Darrin Dorsey (Poitiers puis Le Portel), Mykal Riley (monté avec Nanterre),

Laurence Ekperigin (Poitiers puis Nanterre), ou encore Tariq Kirksay dans un passé plus lointain, etc.

Qui seront les révélations de l'année ? Stacey Davis (Le Havre) ? Amin Stevens (Rouen) ? Juwan Staten (Saint-Chamond) ou Ivan Aska (Nancy) ? Difficile à dire après seulement deux journées. Mais parions qu'on en retrouvera certains dès l'an prochain en Pro A...



Tariq Kirksay (Fos Provence)

4

Incertitude et densité, les deux mamelles de la Pro B...

Est-il besoin de démontrer toute l'incertitude et la densité de ce championnat ? Chaque saison, en dehors de deux ou trois équipes de tête, la quinzaine d'autres passe par toutes les émotions saison après saison. Une série de trois victoires consécutives et vous voilà tout proche du podium. Une défaite à domicile au milieu de deux déplacements difficiles et le spectre de la relégation commence à venir vous hanter. Ces deux dernières saisons, seules 4 victoires

séparaient au final le 6^e du 15^e. Et cet écart n'est souvent que de 3 succès ou revers alors qu'on atteint les "thirties", c'est-à-dire les 30^e ou 31^e journées. Globalement, ces trois dernières saisons, pas moins de 14 équipes pouvaient encore se qualifier pour les Playoffs d'Accession à 3 journées de la fin. Mais ce qui est vrai en milieu de classement l'est aussi à ses extrémités côté incertitude et surprise du chef. Que dire de la montée du HTV, absolument pas attendue et pourtant presque

incontestée, à l'issue de la saison 2015-16 ? Ou de celles d'Antibes, dont le parcours en saison régulière avait été des plus chaotiques (6^e, en 2014-15), du Portel (6^e en 2015-16) ou de Boulazac (4^e l'an dernier), tous promus en Pro A au bout des Playoffs malgré un bilan

comportant 15 défaites pour 19 victoires ? Et demandez à Roanne, qui avait plané sur le début de saison dernière puis remporté la Leaders Cup Pro B, et qui a dû batailler jusqu'aux derniers instants de la saison pour se sauver !

5

Un ascenseur pour l'échafaud ?

La montée en Pro A serait-elle un cadeau empoisonné pour ceux qui l'obtiennent ? À la lecture des statistiques de ces dix dernières saisons, ce n'est vraiment pas le cas. En effet, sur les 19 derniers promus depuis la saison 2007-08 (une seule équipe, Vichy, était montée suite à 2007-08), seuls cinq ont fait directement l'ascenseur pour se retrouver en Pro B dès la saison suivante (voir tableau ci-dessous) alors que les 14 autres ont connu le maintien. Seul un peu plus d'un quart (26%) des promus sont redescendus directement. Il est d'ailleurs intéressant de constater que 4 sur cinq de ces clubs malheureux n'avaient pas terminé la saison régulière de Pro B précédente en tête, seul Boulogne, Champion de Pro B en 2013-14, ayant sombré l'année suivante. Une saison 2014-15 plutôt cruelle pour les promus sportifs puisqu'à l'inverse, Châlons-Reims et Rouen, invités en Pro A via des Wild-cards, s'étaient

maintenus. Pour terminer, notons que 4 clubs seulement sur ces 19 sont redescendus plus tard, Rouen et Pau-Lacq-Orthez après 2 saisons parmi l'élite, Vichy après 3 et Poitiers 4.

Saison	Top-promu	Classement	2 ^e promu	Classement
2007-08	Vichy	7 ^e (17-13)	-	-
2008-09	Rouen	13 ^e (11-19)	Besançon	15 ^e (9-21)
2009-10	PL	7 ^e (15-15)	Poitiers	8 ^e (15-15)
2010-11	Pau	9 ^e (13-17)	Limoges	16 ^e (9-21)
2011-12	Nanterre	11 ^e (14-16)	Dijon	9 ^e (14-16)
2012-13	Limoges	13 ^e (13-17)	Boulazac	15 ^e (11-19)
2013-14	Pau	11 ^e (15-15)	Antibes	16 ^e (21-13)
2014-15	Boulogne	18 ^e (9-25)	Bourg	17 ^e (9-25)
2015-16	Monaco	1 ^{er} (27-7)	Antibes	12 ^e (14-20)
2016-17	HTV	15 ^e (11-23)	Le Portel	7 ^e (19-15)
2017-18	Bourg	4 ^e (4-2)	Boulazac	16 ^e (1-5)

6

Une belle zone de rebond pour les "gros" !

Toujours dans le même ordre d'idée, la Pro B a eu la chance, depuis 10 ans, de voir passer bon nombre de grands noms du basket français en son sein. Un club Champion d'Europe (Limoges, 4 saisons), un autre dix fois Champion et vainqueur de la Coupe Korac (Pau-Orthez, 2 saisons), un triple Champion de France (Antibes, 7 ans de Pro B), le Paris Levallois, Champion en 1997, ou encore la fusée Monaco, grand club des années 80, passée en Pro B une seule saison avant de terminer en

tête de la saison régulière de Pro A ces deux dernières années. L'Élan Béarnais, Limoges et Le PL, n'ont fait que passer par la case Pro B pour mieux rebondir ensuite. Et les fans de la division, dans les autres clubs, ont souvent pu se délecter du passage de ces clubs dans leurs salles respectives... Sera-ce aussi le cas du SLUC, double Champion de France (en 2008 et 2011) et vainqueur de la dernière Korac (2002) et Orléans, finaliste à Bercy en 2009 puis vainqueur de la Coupe de France en 2010 ?

7

Des bastions hauts en couleur !

Pas forcément besoin de AccorHotels Arena pour que l'ambiance soit de feu ! En dehors du Palais des Sports Jean-Weille, à Nancy (6 027 places), du Kindarena de Rouen

(5 502) ou de la Halle Vacheresse (5 010), les salles de Pro B ne sont pas immenses. D'autant que la Pro B a perdu (pour la bonne cause), deux de ses joyaux avec les montées de Bourg (Ekinox) et

Tous supporters
avec



Boulazac (Palo). Mais bouillantes, voire incandescentes, elles peuvent très bien l'être ! Allez donc visiter la Salle Jean-Fourré à Évreux un soir de match capital, la Halle Bouloche (Saint-Chamond) pour un derby ligérien face à Roanne, ou encore la Halle des Sports Parsemain (Fos)

quand la montée est en train de se jouer. Ambiance garantie ! Et Vacheresse (Roanne), Mangin-Beaulieu ou La Trocardière (Nantes), ou encore le Palais des Sports de Caen, dont les fans retrouvent enfin l'univers pro, ne demandent qu'à s'enflammer...

8

Un labo pour jeunes alchimistes...

On a souvent reproché aux présidents de Pro A d'être plutôt très prudents voire conservateurs quand il s'agit de changer de coach. Il est vrai que pendant une vingtaine d'années, notre élite a tourné un peu toujours sur les mêmes têtes, les coaches de Pro B se voyant confier les commandes d'un bolide de l'étage au-dessus se comptant pratiquement sur les doigts d'une main... Pendant très longtemps, pour qu'un coach de Pro B puisse diriger une équipe de Pro A, il lui fallait monter avec son club, comme a pu le faire Pascal Donnadieu, parti lui de la Promotion d'Honneur

Départementale pour terminer avec un titre de Champion en 2013 et de multiples autres accessits... Mais cette vérité a plutôt tendance à s'estomper ces toutes dernières saisons. Dijon a confié son banc la saison dernière à Laurent Legname, 2^e de Pro B avec le HTV, le CCRB est allé chercher cet été Cédric Heitz qui venait de réussir une superbe saison avec Charleville et le CSP s'est attaché les services de Kyle Milling, lui aussi brillant en Pro B avec Hyères-Toulon. L'antichambre regorge de jeunes (ou moins jeunes) coaches talentueux qui n'attendent qu'un peu plus d'audace des dirigeants de l'élite...

9

Le "Crépuscule des Vieux" ?

Peu de grands joueurs français viennent terminer leur carrière en brillant encore quelques saisons en Pro B. En revanche, quel régal cela a pu être de constater par exemple qu'un Derrick Obasohan, top-scoreur de Pro A en 2009-10, avait encore du basket plein les mains lors de ses deux saisons passées au FOPB, juste après avoir fait monter Monaco en 2014-15. L'an dernier, à 36 ans, l'international nigérian tournait encore à 14,8 points à 40% derrière l'arc dans une équipe ayant très longtemps contesté la montée directe à la JL Bourg. Et de la même manière, on se régale de voir jouer un autre ex-international, français celui-là : Tariq Kirksay (toujours à Fos). Tariq, qui avait déjà brillé en Pro B en tout début

de carrière avec Besançon (19,4 pts en 2001-02) et Rueil, vient de disputer, à 38 ans, son premier match cette saison lors de la 2^e journée. Sa copie ? 10 points, 7 rebonds, 9 passes décisives, 7 interceptions et 2 contres pour 27 d'évaluation. On se régale d'avance de la suite...

Effectif 2017 2018
Fos Provence



10

Un passionnant championnat normand...

On n'est pas allé regarder, avouons-le, ce qu'il en était avant la création de la LNB en 1987. Mais depuis lors, jamais un même championnat professionnel n'avait regroupé autant de clubs issus d'une même région. Entre Le Havre, Caen,

Rouen et Évreux, ce sont bien quatre clubs normands qui vont s'affronter cette saison, occasionnant une douzaine (16 même, en comptant la Leaders Cup) de derbies "vikings" hauts en couleur. Alléchant !

dlsi[®]
L'énergie de vos emplois

Coincé(e) dans votre recherche d'emploi ?

DÉBLOQUEZ
LA SITUATION



dlsi, expert
du recrutement

groupedlsi.com

@DLSI_Officiel

#DLSixiemeHomme

dlsi[®] | LNB
Interim-CDD-CDI | LIGUE NATIONALE DE BASKET

partenaire emploi

Les Serres de Commières

Fleurs & Plantes

Ouvert 7j/7

Tél. 04 77 71 16 91

Zone Horticole d'Aiguilly 42720 Vougy

www.serres-commieres-42.com



Rejoignez-nous sur Facebook



boulanger

le p'tit quinzomadaire
roannais

www.ptitroannais.fr



Suivez nous sur :



Côté Fleurs Création

3 route de Briennon - 42300 Mably 04 77 78 70 79

Pour toutes les occasions de votre vie, mariage, anniversaire, décès, entretien de vos sépultures.



Rejoignez-nous sur Facebook

www.cotefleurscreation.fr

amazon.fr

est heureux
d'être aux côtés de la
Ligue Nationale de
Basket et de ses 36 clubs

Retrouvez prochainement tous les
produits officiels des 36 clubs de

 et 

sur [amazon.fr](https://www.amazon.fr)

PARTENAIRE MAJEUR



amazon.fr